

00'E), 水深 36—79 m, 底质泥质砂或砂质泥, 1960.07.05—14; 8♂、9♀, 南沙群岛 (20°15'—17°30' N, 109°15'—107°00' E), 水深 26—78 m, 底质砂质泥或泥质砂, 1960.10.08—11.07; 4♂、9♀, 南沙群岛 (3°59.81'—5°35.94' N, 112°05.93'—112°05.16' E), 底质软泥, 1964.07.16—1994.09.22。

形态描述 全身密覆短绒毛, 头胸甲为卵圆形, 背面有隆起, 分区不明显, 心区两侧有纵沟, 心区与肠区之间有横沟分开, 肠区甚隆, 两侧也有纵沟, 有两枚小突起, 前、后排列。额小, 分两钝齿, 眼窝很小。头胸甲侧缘每边各具 6 枚突起, 第 1 枚位于颊区中部, 第 2 枚位置较高。后缘甚窄, 两端各具 1 枚小突起。

螯足粗壮, 长节呈圆柱状, 腕节小, 掌节膨大, 长宽相等, 两指细长, 约为长节的 1.5 倍, 内缘具锯状齿。

雄性腹部呈锐三角形, 分为 5 节 (第 3 至第 5 节愈合): 第 1 节很宽短; 第 2 节较长; 第 3 节 (愈合节) 基部两端甚凹, 密具玉米状突起; 第 6 节梯形。尾节锐长三角形。

雄性第 1 腹肢由基部 4/5 处较粗壮, 并向末部逐渐趋窄, 末 1/5 纤细, 并弯向背面。

标本测量 (mm)	头胸甲长	头胸甲宽
♂	29.0	24.5
♂	28.0	23.0
♀ (抱卵)	31.5	25.0
♀	31.0	25.5

生境 栖息于浅水, 水深 26—180 m 的砂质泥、泥质砂和软泥底。

地理分布 广东、广西、海南; 菲律宾, 印度尼西亚, 缅甸和印度。

141. 伞菌拟精干蟹 *Pariphiculus agariciferus* Ihle, 1918 (图 166, 图版Ⅻ-1)

Pariphiculus agariciferus Ihle, 1918: 250, fig. 236.—Balss, 1922: 131.—Yokoya, 1933: 129.—Sakai, 1937: 131; 1965: 43, pl. 17, fig. 4; 1976: 104, pl. 29, fig. 4.—Serène et Lohavanijaya, 1973: 38, figs. 64—66, pl. 5, fig. c.—Serène et Vadon, 1981: 119, 120.—Chen, 1989: 231, figs. 21 d—g, pl. II (5).

标本采集地 2♂、2♀, 南海 (19°00' N, 112°00' E), 水深 202 m, 底质泥质砂, 1959.02.19; 1♀, 南海 (19°00' N, 112°00' E), 水深 195 m, 底质泥质砂, 1959.07.03; 1♂, 南海 (17°00' N, 109°30' E), 水深 159 m, 底质砂质泥, 1959.07.16; 2♂、3♀ (2 幼), 南海 (19°30' N, 112°30' E), 水深 174 m, 1960.02.08; 1♂, 南海 (17°30' N, 110°00' E), 水深 148 m, 1960.05.13; 2♂, 菲律宾 (13°59.5' N, 120°18.6' E), 水深 194—195 m, 1976.03.02; 1♂、2♀, 菲律宾 (14°10.0' N, 120°26.8' E), 水深 174—204 m, 1976.03.28。

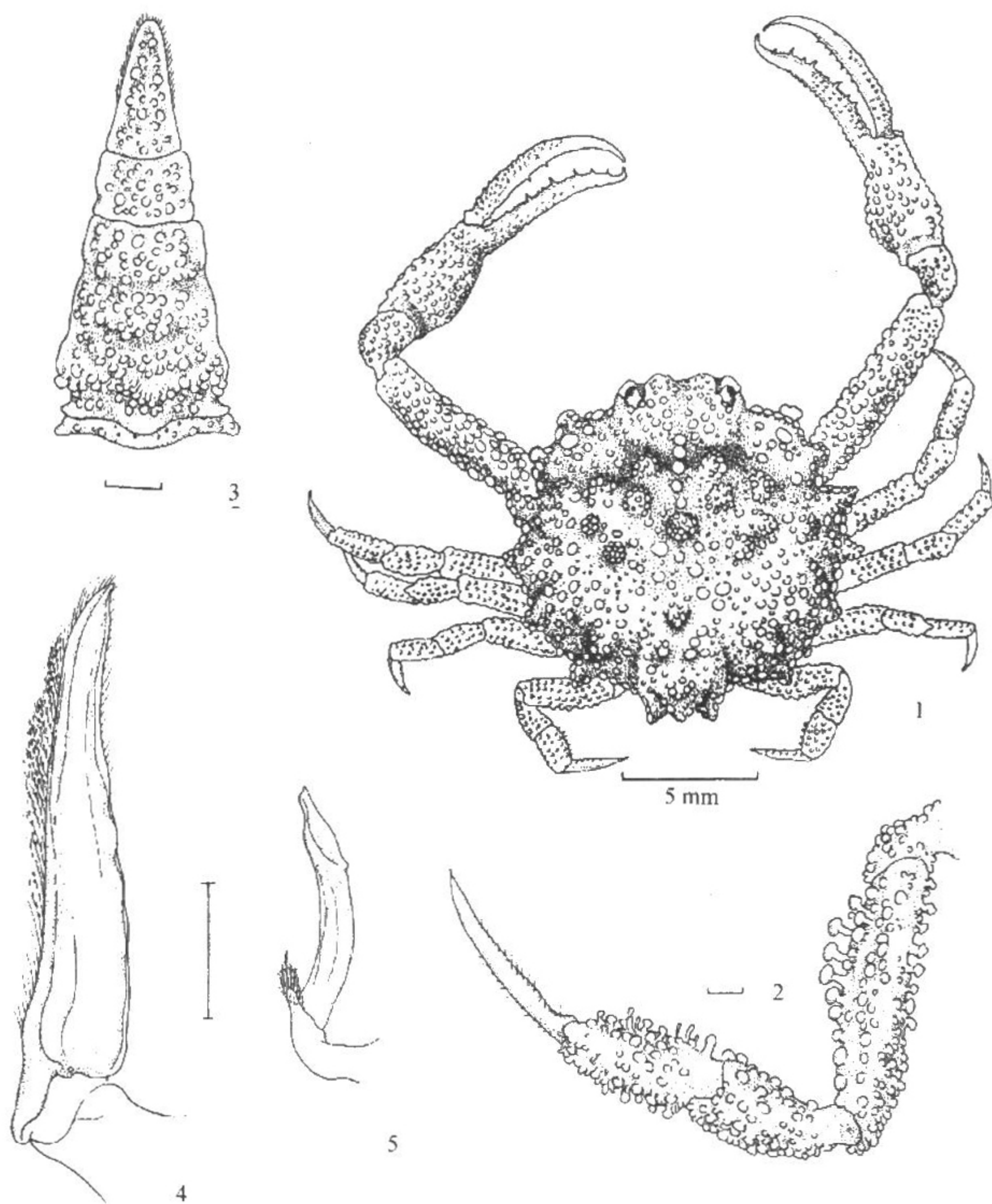


图 166 伞菌拟精干蟹 *Pariphiculus agariciferus* Ihle, 1918

1. 整体; 2. 第 4 步足; 3. 雄性腹部; 4. 雄性第 1 腹肢; 5. 雄性第 2 腹肢。

形态描述 头胸甲呈圆形，背部隆起，背、腹面具大小不均匀的蘑菇状颗粒，分区可辨，额后中央脊至肠区中部形成 1 个三角区。额由中央沟分成两叶，每叶外角圆钝，额后两侧低洼。肝区深凹，下肝区突出。头胸甲侧缘每边有 6 个蘑菇状突起，后缘每边具同样的突起一个。

第 3 颚足背面光滑；腹面也密具蘑菇状颗粒，外肢短，仅抵长节基半部，外缘斜直，末端钝圆。长节三角形，腹面中央较凹，座节长于长节。

螯足粗壮，对称，各节均有大小不一的蘑菇状颗粒，以长节的颗粒粗大。腕节小，隆起。掌节短，基半部膨肿，背面末端的中央有一圆形隆起，指节很长，两指呈镰刀状，末端交叉，内缘有细锯齿，间有大齿。

步足以第1对为最长，依次渐短，除指节外，各节也密具蘑菇状小颗粒，长节呈圆柱形，指节长于掌节，边缘密具绒毛。末对步足长节后缘基半部有4—5个蘑菇状突起，掌节宽而扁，长大于宽，指节长于掌节。

雄性腹部呈锐三角形，分为5节（第3至第5节愈合）；前两节小，愈合节基部两侧隆起，中部凹，第6节宽而短，宽大于长。尾节呈锐三角形。雌性腹部呈长卵圆形，分为7节：第1节中部具1枚突起，第2节中部有1枚由一群小颗粒组成的突起，其两侧各有1个突起，尾节基部很宽，两侧基半部向内收敛，末端呈钝圆形。

雄性第1腹肢粗壮，基半部较末半部为粗，稍弯，末端有透明角质围成半圆形，中央尖，边缘有软毛。

标本测量 (mm)	头胸甲长	头胸甲宽
♂	8.0	7.8
♂	7.0	6.9
♀	15.0	15.5
♀	10.9	11.3

模式标本产地 蒂纹岛与罗地岛之间。

生境 栖息于水深65—200 m的泥质砂或粗砂泥底。

地理分布 南海；日本，菲律宾和模式标本产地。

精干蟹属 Genus *Iphiculus* Adams et White, 1848

Iphiculus Adams et White, 1848: 57.—Alcock, 1896: 256.—Ihle, 1918: 251.—Sakai, 1976: 105.
—戴爱云等, 1986: 75.—Chen, 1989: 233.—Dai et Yang, 1991: 83.

头胸甲宽大于长，表面密覆海绵状绒毛，心区和肠区周围有纵、横沟分开，且较隆起，前侧缘具4刺，自前至后增大，末刺粗壮而突出，后侧缘具两钝突起。口腔末端突出于额，额分两突起。螯足掌节短而圆，指节瘦长呈镰刀状，可动指末端能张开成120度角。

模式种 *Iphiculus spongiosus* Adams et White, 1848。

142. 海绵精干蟹 *Iphiculus spongiosus* Adams et White, 1848 (图167, 图版XIV-1)

Iphiculus spongiosus Adams et White, 1848: 57, pl. 13, fig. 5.—Alcock, 1896: 256.—Lanchester, 1900: 766.—Nobili, 1906: 170.—Stimpson, 1907: 159, pl. 18, fig. 8.—Rathbun, 1910: 314.